

KORTÁRS GESZTUSOK

Belsőépítészek: Petra Zakrajšek, Urška Černigoj, Jerko Gluščević / Gao Arhitekti

KÜLFÖLDI LAKÁS ■

SZLOVÉNIA TENGERPARTJÁN AZ ÉPÍTÉS HELYSZÍNÉUL VÁLASZTOTT FESTŐI SZÉPSÉGŰ FÖLDDARABOT KÉTSZÁZ ÉVES FENYŐFÁK VESZIK KÖRÜL. A LEGMAGASABB PONTON LÉVŐ TERÜLETET RÓMAI ROMOK ÉS OLAJFALIGETEK SZEGÉLYEZIK. ELKÉPESZTŐ TERMÉSZETI GAZDAGSÁG IHLETTE A VILLA TERVEZÉSÉT ÉS BERENDEZÉSÉT.

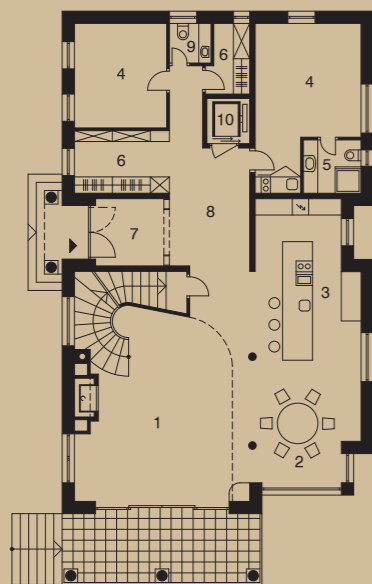
Szöveg: B. E. ✦ Fotó: Miran Kambič



A nappali teátrális építészeti adottságához extravagáns berendezés és az anyagok erős szinkontrasztja társul, ami feloldódik a természet ölelésében.

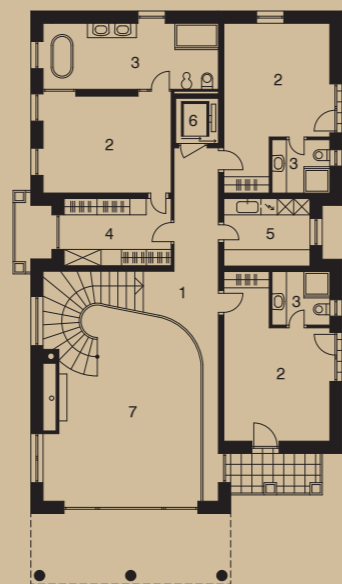
FÖLDSZINT

1. nappali
2. étkező
3. konyha
4. szoba
5. fürdőszoba
6. gardrób
7. előtér
8. közlekedő
9. WC
10. lift



EMELET

1. galéria
2. szoba
3. fürdőszoba
4. gardrób
5. háztartási helyiség
6. lift
7. légtér



Az épület architektúrájának elkészülte után csatlakozott a belsőépítész csapat a projekthez. Az adott inspirációt a koncepcióhoz, hogy az építészeti megfogalmazás ötvözte lett a gyarmati stílusnak, valamint a – tulajdonosok amerikai utazásai alkalmával megkedvelt – „sószagú” miami világ hangulatának.

Mindezen külsődleges jegyek és a lenyűgöző természeti környezeti hatások nyomán irányadó alapelvként fogalmazódott meg a különleges atmoszférát teremtő belsőépítészeti trend.

Az alkotók arra törekedtek, hogy kifinomult ízléssel a klasszikus és a modern dizájnt az egész épületben kiegyensúlyozott kölcsönhatásba hozzák.

Ez a tendencia természetesen már a bejáratától nyomon követhető a színvilág és a formai megoldások tekintetében is.





A tükröződés játékos ötlete és az anyagok színharmóniája ötvöződik az előtér részletekben rejlő kifinomultságú architektúrájának kialakításánál.



A bútorok praktikus elrendezése a helyiségek téarányaihoz igazodik, a képzőművészeti alkotás pedig élénkít és egyediséget visz a fehér környezetbe.



A szabályos téglalap alakú földszintet két funkcionális térfélre osztja a hosszoldal közepére tervezett bejárat. Az itt kialakított előtérben egy filigrán rézkeretbe foglalt üvegfal – közbenső kapuzatként – jelképesen zsilipeli a kül- és a beltér természetes fényei közé iktatott kisebb alapterületű, sötét hangvételű fogadóközeget.

Más tekintetben is meglepetés éri a belépőt, mert a világosszürke kőpadló – elegáns, szőnyegszerű mintázatával – a szemközti hatalmas tükörrel borított falig nyújtózik, miközben a tükörképben megjelenik a mögöttes látvány.

Ez az ötlet ismétlődik a nagyvonalú térszervezésű közösségi zónában is a kandalló felett mennyezetig felfuttatott tükörfallal, amely kihangsúlyozza a monumentális, kétszintnyi belmagasságú, galériázott nappali színpadias látványát. Extravagáns elem az íves lépcső és az egyedi, geometriai mintázatú fémkorlát.





Figyelmet érdemlő belsőépítészeti gesztusokat közvetítenek a ház ismétlődő stíluselemei, emellett jelentős az erőteljes, kortárs képzőművészeti feeling.



A relaxálás élményét a formai és szíkontrasztok a tengeri panorámával együtt alapozzák meg, de itt is folytatódik a háló fotóalkotásainak témája.



A galéria alatti kisebb belmagasságú sávban meghittebb helyzetű az étkező és a konyha. A nappali felől kissé elrejtettek a a fehér falfelülettel színazonos magas korpuszok, viszont jól látható a főzés és az étkezés területét egyesítő hosszú sziget-elem.

A pihenőzónák kialakításánál a legfőbb irányelv a kényelem és az intimitás igényének a kiszolgálása volt.

Az átláthatóságra és a visszatükröződésekre felépített koncepció anyag- és színválasztéka kortárs szemléletet tükröz.

Modern képzőművészeti alkotások is formálják az összképet. A neves szlovén művészek széles hangulati skálán mozgó munkái néhol meleg tónusokkal, másutt erőteljes színpalettával, valamint gyengéd és erőteljes gesztusokkal hatnak.

Az épület monumentalitását ellensúlyozva sikerült belül megteremteni a kívánt, személyre szabott otthonosságot.

