

SZLOVÉN ELEGANCIA

Belsőépítészek: Petra Zakrajšek, Sara Hočevar / Gao Arhitekti



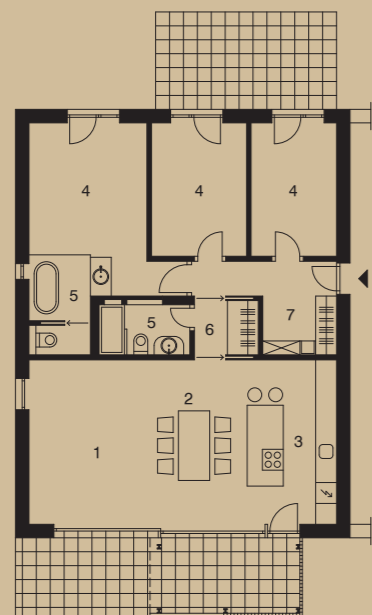
EGY SZLOVÉN TÁRSASHÁZI LAKÁS BELSŐÉPÍTÉSZETI ARCULATÁNAK KIALAKÍTÁSA SORÁN AZ ALKOTÓK KÜLÖNLEGES SZERETETET ÉREZTEK A MEGBÍZÓK IRÁNT. INSPIRÁLÓ VOLT A CSALÁD NYITOTTSÁGA ÉS RENDÍTHETLEN BIZALMA, AMI ELVEZETETT AZ ELKÉPZELÉSEIKKEL ÖSSZHANGBA HOZHATÓ, KREATÍV ÖTLETEK MEGVALÓSÍTÁSÁHOZ.

Szöveg: B. E. ✦ Fotó: Miran Kambič



A szlovén kortárs festőművész alkotása adott ihletet a térbeli kifinomultsággal és formai letisztultsággal jellemezhető belsőépítészeti koncepcióhoz.

1. nappali
2. étkező
3. konyha
4. szoba
5. fürdőszoba
6. gardrób
7. előtér



A társasház építészeti adottságai szerint a földszinti lakás szabályos téglalap alakú alaprajza lényegében két funkcionális mezőre osztozik.

Egy kényelmes méretű, nyitott gardrób-helyiség fogadja a hazaérkezőket. A bejárat közelében viszont nem a közösségi tér, hanem a pihenőzóna kapott eredendően helyet. Azon belül a gyerekek vehetik legelőször birtokba a szobáikat, amelyek keskenységük ellenére jól használhatók, mert a mozgástér hiányát a kertbe kifutó, burkolt terület pótolja.

A szülők tágasabb lakrésze – saját fürdővel egyesítve – védettebb helyre került.

A szokatlan tartalmi felosztás előnyének tudható be, hogy a társasági élet színhelye szeparáltsága miatt nem zavarja a pihenni vágyókat. A terasz védett és nyitott részei kedvezően bővítik ki a benti funkciókat.





A gyerekszobákban az azonos bútorelemek eltérő színezése és a tapéták hangulatteremtők, míg a fürdőben a kőhatású burkolat hangsúlyos.



A legspeciálisabb belsőépítészeti megoldást a szülői lakrész kapta, ahol az intim, keleties hangvétel a modern formavilággal összhangot képez.



A tulajdonosok, megunva az előző lakásuk fehér színvilágát és minimalista formajegyeit, az új otthonukban másra vágtyak. Ezért belsőépítészeti irányadó stíluselvéként a kontrasztok, a lágy színek és a különböző textúrák ötvözése szerepelt.

Emellett azonban szükségessé vált egy kisebb szerkezeti beavatkozás is. A válaszfalbontással az előtér tágult ki kedvezően, a szülői hálónál viszont ezáltal egyesültek a pihenés-tárolás-tisztálkodás funkciói.

Az anyaghasználat során a természeti környezet bevonását célozták meg, például a mesterséges bevonat nélkül lélegző – halszájkáisan lerakott – faparkettával, valamint a kőlapburkolattal.

A célszerűen választott bútorokat kiemelő formatervezett világítótestek az egyedi mintázatú tapétákkal és a finom tapintású textilekkel együtt alkotják – a modern dizájn ellenére – az egyes helyiségek élhető, bensőséges hangulatát.

